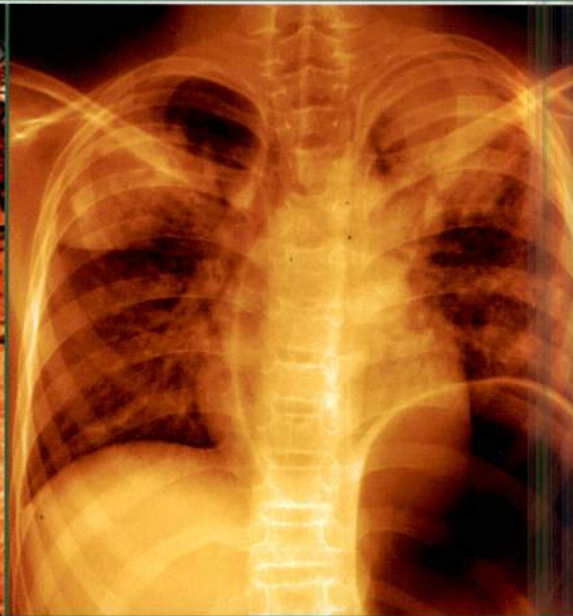




วารสาร
รังสีวิทยาศิริราช
JOURNAL OF
SIRIRAJ RADIOLOGY

ISSN 2350 - 9880

Vol. 1 No. 2 July - December 2014



2



พระราชปณิธาน สมเด็จพระราชบิดา นำสู่การบริการเป็นเลิศ
“ขอให้ถือประโยชน์ส่วนตัวเป็นที่สอง ประโยชน์ของเพื่อนมนุษย์เป็นที่หนึ่ง”



วารสาร
รังสีวิทยาศิริราช
**JOURNAL OF
SIRIRAJ RADIOLOGY**

คำนำ

วารสารรังสีวิทยาศิริราช ฉบับที่ 2 ได้ดำเนินการเสร็จสิ้นราวเดือน ธันวาคม 2557 ซึ่งตรงกับเดือนมกราคมของปวงประชาชนชาวไทย ในวาระที่พระบาทสมเด็จพระเจ้าอยู่หัว ภูมิพลอดุลยเดชฯ ที่ทรงเจริญพระชนมายุครบ 87 พรรษา กองบรรณาธิการรังสีวิทยาศิริราช ขอถือฤกษ์เดือนมกราคมนี้ออกวารสารฉบับที่ 2 ของทุกปี ในวารสารฉบับนี้ มีเนื้อเรื่องที่มีความรู้และงานวิจัยทางรังสีวิทยา ทั้ง 3 สาขา ได้แก่ รังสีวินิจฉัย รังสีรักษา เวชศาสตร์นิวเคลียร์ และงานการพยาบาลรังสีวิทยา โดยเนื้อหาทางรังสีวินิจฉัย ได้แก่ เรื่องเอกซเรย์กับการวินิจฉัยภาพ เอกซเรย์ปอดของผู้ป่วยเด็กในโรคที่พบบ่อยในบ้านเรา และยังเป็นปัญหาทางสาธารณสุขของประเทศ คือภาวะโรคติดเชื้อวัณโรค นอกจากนี้ยังมีงานวิจัยเกี่ยวกับการนำเครื่องเอกซเรย์คอมพิวเตอร์ความเร็วสูงมาใช้ในการวินิจฉัยภาวะผิดปกติของหลอดเลือดบริเวณแขน ซึ่งได้เปรียบเทียบโดยใช้ภาพเอกซเรย์คอมพิวเตอร์กับผลของการผ่าตัด นอกจากนี้ยังมีบทความเกี่ยวกับการนำเครื่องเพชชีที่สแกนมาใช้ในการตรวจมะเร็งลำไส้ใหญ่ ซึ่งสามารถบอกระยะของโรคมะเร็งการประเมินผลของการรักษา และนำมาประกอบการวางแผนรักษา ในทางรังสีรักษาได้ด้วย สำหรับทางด้านของนักรังสีการแพทย์ ก็มีบทความที่น่าสนใจ นำเสนอไม่น้อย ได้แก่ บทความทางด้านการตรวจเอกซเรย์เต้านมในระบบดิจิทัล โดยเฉพาะ Digital Breast Tomosynthesis ซึ่งมีคุณสมบัติที่จะช่วยลดข้อผิดพลาดทางรังสีวินิจฉัยเต้านมของผู้ป่วยที่มีเนื้อเยื่อหนาแน่นมาก ๆ นอกจากนี้ยังมีบทความใน

เรื่องปัญหาและอุปสรรคการใช้เครื่องตรวจเต้านมสนามแม่เหล็กไฟฟ้า (MRI Breast) ก็นับว่าเป็นประโยชน์ในยุคปัจจุบันในการตรวจคัดกรองและตรวจวินิจฉัยภาวะทางโรคเต้านม ทางด้านเอกซเรย์ของปอด มีงานวิจัยเปรียบเทียบปริมาณรังสีในการถ่ายภาพทางรังสีระหว่างเครื่องเอกซเรย์ที่มีอายุการใช้งานต่างกัน ซึ่งงานวิจัยชิ้นนี้มีประโยชน์การนำข้อมูลมาใช้ในการตั้ง Exposure และยังใช้ในการ Maintenance เครื่องเอกซเรย์ได้ด้วย และนอกจากนี้ยังมีเรื่องสำหรับการดูแลผู้ป่วยทางรังสีวิทยาที่จัดว่าครบทุกมิติของรังสีวิทยา ซึ่งในการนี้ฝ่ายงานพยาบาล ได้ส่งบทความเรื่องนำรู้ในการดูแลภาวะเยื่อช่องปากอักเสบ ที่สามารถพบได้ในระหว่างการรักษาผู้ป่วยมะเร็งศีรษะและคอที่ได้รับการฉายรังสี

คณะบรรณาธิการจึงเชื่อว่าวารสารรังสีวิทยาศิริราช วารสารฉบับที่ 2 นี้จะมีประโยชน์ครอบคลุมความรู้ทางรังสีวิทยาครบถ้วน และเป็นประโยชน์สูงสุด และขอเชิญบุคลากรทางรังสีวิทยาทุกท่าน รังสีแพทย์ รังสีเทคนิค นักฟิสิกส์การแพทย์ นักเคมีทางรังสี งานพยาบาลรังสีวิทยา ได้ร่วมกันส่งบทความ ผลงาน งานวิจัย เพื่อลงตีพิมพ์วารสารฉบับต่อไป เพื่อเพิ่มพูนความรู้ให้กับบุคลากรทางรังสีวิทยา

คณะบรรณาธิการวารสารรังสีวิทยาศิริราช ขออวยพรเนื่องในวาระดิถีขึ้นปีใหม่ 2558 ขออาราธนา สิ่งศักดิ์สิทธิ์ ในสากลโลก ได้โปรดคุ้มครองให้บุคลากรทางรังสีการแพทย์ทุกท่านประสบแต่ความสุข ความเจริญ ความสวัสดิ์ ในชีวิต การงาน และครอบครัวทุกท่านตลอดไป

คณะบรรณาธิการวารสารรังสีวิทยาศิริราช

ข้อแนะนำสำหรับผู้ส่งบทความเพื่อลงตีพิมพ์ วารสารรังสีวิทยาศิริราช

วัตถุประสงค์

1. เพื่อดำเนินการจัดทำ “วารสารรังสีวิทยาศิริราช” ให้เป็นรูปธรรมและเป็นอัตลักษณ์หนึ่งของภาควิชารังสีวิทยา

2. เพื่อเป็นแหล่งตีพิมพ์ผลงานทางวิชาการในสาขารังสีวิทยาแก่แพทย์ พิสิกส์การแพทย์ รังสีเทคนิค นักรังสีการแพทย์ พยาบาลรังสีวิทยา และบุคลากรสายสนับสนุน ที่มีคุณภาพในระดับประเทศ

3. เพื่อให้บุคลากรทางการแพทย์และบุคลากรสายสนับสนุนมีโอกาสนำเสนอผลงานตีพิมพ์เพิ่มขึ้น

4. เพื่อสนับสนุนให้บุคลากรทำงานวิจัยเพื่อความก้าวหน้าในวิชาชีพ

บทความที่จะลงตีพิมพ์ในวารสาร

- นิพนธ์ต้นฉบับ (Original article)
- รายงานผู้ป่วย (Case report)
- บทความปริทัศน์ (Review article)
- บทความพิเศษ (Special article)

การเตรียมต้นฉบับ

- ใช้โปรแกรม Microsoft Word for window ประกอบด้วยเนื้อเรื่อง ภาพประกอบ รูปภาพ และตาราง
- หน้าแรก ประกอบด้วย

- ชื่อเรื่อง
- ชื่อ - สกุล ของผู้เขียนทุกท่าน
- สถานที่ทำงาน
- การเขียนบทความประเภท
 - นิพนธ์ ต้นฉบับ ประกอบด้วย
 - ♦ บทความย่อ ประกอบด้วยหัวข้อต่อไปนี
- วัตถุประสงค์ (Objection) วัสดุและวิธีการ แบบวิจัย (Material and Method) ผลการศึกษา (Results) และสรุป (Conclusion)
- คำสำคัญ (Keywords) จำนวน 3-6 คำ
- เนื้อหา ประกอบด้วย บทนำ (Introduction) วัสดุและวิธีการ (Material and Method) ผลการศึกษา (Results) วิจารณ์ (Discussion) สรุป (Conclusion) และเอกสารอ้างอิง (References)
- รายงานผู้ป่วย ประกอบด้วยหัวข้อ บทนำ (Introduction) รายงานผู้ป่วย (Case report) วิจารณ์ (Discussion) สรุป (Conclusion) และเอกสารอ้างอิง (References)
- บทความปริทัศน์ ตามแต่ผู้เขียนเห็นสมควร แต่สามารถให้มีรูปแบบคล้ายกับนิพนธ์ต้นฉบับได้

คำแนะนำในการเขียนบทความ

- รูปภาพและตารางรวมอยู่ในเนื้อหา โดยไม่จำเป็นต้องแยกออกมา แต่ควรเขียนเลขที่รูปภาพ ตาราง

และคำอธิบาย (หากต้องการตีพิมพ์ภาพสี ให้แจ้งต่อบรรณาธิการ เพื่อพิจารณาและดำเนินการ) ให้สอดคล้องกับเนื้อหา

- ตัวเลขที่ใช้ให้เป็นตัวเลขอารบิก หน่วยที่ใช้ควรใช้หน่วย System International (SI)

- คำย่อใช้ เฉพาะที่เป็นสากลเท่านั้น และต้องบอกคำเต็ม ไว้ครั้งแรกก่อน

- เอกสารอ้างอิงใส่หมายเลขเรียงลำดับที่อ้างอิงในบทความ โดยพิมพ์ยกเหนือข้อความที่อ้างอิง และเขียนในรูปแบบแวนคูเวอร์ (Vancouver style) ถ้ามีคณะ

ผู้รายงานมากกว่า 3 ท่าน ให้เขียนเฉพาะ 3 ท่านแรก

- ผู้รายงานหรือคณะผู้รายงานบทความ เป็นผู้รับผิดชอบต่อความไม่ถูกต้องในเนื้อหาของบทความ

วิธีการส่งบทความตีพิมพ์

- เอกสารต้นฉบับและ CD มายังสำนักงานภาควิหารังสีวิทยา ตึก 72 ปี ชั้นใต้ดิน โรงพยาบาลศิริราช เลขที่ 2 ถนนพrawnนง เขตบางกอกน้อย กรุงเทพฯ 10700

- ส่งทาง E-mail.: siradiology@mahidol.ac.th

- Accuracy of MDCT Angiography for diagnosis of arterial lesion at upper extremities** 91
Jitladda Wasinrat, M.D.
Boonsiri Srisuwan, M.D.
Chulaluck Boonma, B.Sc.(Radiation Technology)
Jintana Areeaua, B.Sc.(Radiation Technology)
- Chest Radiographic Findings of Pulmonary Tuberculosis in Thai infants and children** 100
Preeyacha Pacharn, MD.
Pijaksana Wongsena, MD.
- Image Quality and Optimization Dose for Chest Examination in Computed Radiography and Digital Radiography** 106
Puntharika Buasang, B.Sc.(RT)
Pharadorn Chumpia, B.Sc.(RT)
Supawan Jivapong, B.Sc.(RT)
Trongtum Tongdee, M.D.
- เปรียบเทียบปริมาณรังสีในการถ่ายภาพทางรังสีทรวงอก ระหว่างเครื่องเอกซเรย์ที่มีอายุการใช้งานต่างกัน** 111
ภราดร ชุมเปีย วท.บ. (รังสีเทคนิค)
สุวัฒน์ วัฒนอารมณ์ชัย วท.บ. (รังสีเทคนิค)
ปุ่นชกริกา บัวแสง วท.บ. (รังสีเทคนิค)
- การตรวจเพทซีทีสแกนในมะเร็งลำไส้ใหญ่** 117
รองศาสตราจารย์แพทย์หญิงธัญญลักษณ์ เขียวธัญญกิจ

CHAPTER

สารบัญ

บทความปริทัศน์

Digital Breast Tomosynthesis กัลยาณี ธีรกุล ว.ท.บ รังสีเทคนิค	129
ปัญหาและอุปสรรคในการใช้เครื่องตรวจเต้านม ด้วยสนามแม่เหล็กไฟฟ้า (Breast MRI ชนิดพิเศษ) กัลยาณี ธีรกุล ว.ท.บ รังสีเทคนิค	134
ภาวะเยื่อช่องปากอักเสบและการดูแลช่องปาก ในผู้ป่วยมะเร็งศีรษะและคอที่ได้รับการฉายรังสี พว.วันทกานต์ ราวงศ์ พย.ม (สาขาการพยาบาลผู้ใหญ่)	142

FUJIFILM

FDR flex

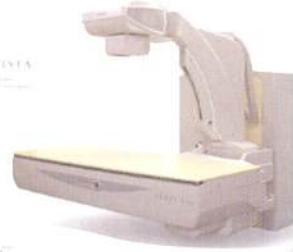


SYNAPSE



HITACHI
Smarter. Smarter.

CRIVISTA



POPULUS



20TH
J.F.ADVANCE MED
40
YEAR
ANNIVERSARY

FUJIFILM

AMULET S

AMULET S

All conditions. All imaging. All in the comfort of all women.

FUJIFILM



JF ADVANCE MED CO.,LTD.

2521/34 LADPRAO R. KHLONG CHAOKHUNSING
WANG THONGLANG BANGKOK THAILAND 10310
TEL : 025140314 -7 FAX : 025140328

Giving people the best healthcare possible



It's your mission. It's our mission too.

We're dedicated to understanding the challenges you face - and helping you overcome those challenges. Every day. We strive to improve the quality of people's lives and continue raising the bar on clinical excellence at lower cost. Because healthcare simplified means improving healthcare for people, every day.

People focused. Healthcare simplified.